



ประกาศสำนักงานเขตพื้นที่การศึกษาประถมศึกษานครสวรรค์ เขต ๑  
เรื่อง รายชื่อผู้มีสิทธิเข้าสอบ ภาค ก และ ภาค ข ในการสอบแข่งขันเพื่อบรรจุและแต่งตั้งบุคคล  
เข้ารับราชการเป็นข้าราชการครูและบุคลากรทางการศึกษา ตำแหน่งครูผู้ช่วย  
สังกัดสำนักงานคณะกรรมการการศึกษาขั้นพื้นฐาน ปี พ.ศ. ๒๕๖๔  
จังหวัดนครสวรรค์

ตามที่คณะกรรมการศึกษาธิการจังหวัดได้ดำเนินการรับสมัครสอบแข่งขันเพื่อบรรจุและแต่งตั้งบุคคลเข้ารับราชการเป็นข้าราชการครูและบุคลากรทางการศึกษา ตำแหน่งครูผู้ช่วย สังกัดสำนักงานคณะกรรมการการศึกษาขั้นพื้นฐาน ปี พ.ศ. ๒๕๖๔ และประกาศรายชื่อผู้มีสิทธิสอบ ภาค ก ความรู้ความสามารถทั่วไป และ ภาค ข มาตรฐานความรู้และประสบการณ์วิชาชีพ ตามหลักเกณฑ์และวิธีการที่ ก.ค.ศ. กำหนด ตามหนังสือสำนักงาน ก.ค.ศ. ที่ ศธ ๐๒๐๖.๖/ว ๑๔ ลงวันที่ ๒๒ พฤษภาคม ๒๕๖๔ แล้ว และเนื่องจากสถานการณ์การแพร่ระบาดของโรคติดเชื้อไวรัสโคโรนา 2019 (COVID-19) ได้มีผู้ติดเชื้อเพิ่มมากขึ้นอย่างต่อเนื่อง สำนักงานคณะกรรมการการศึกษาขั้นพื้นฐานจึงได้ชะลอการสอบแข่งขันฯ ดังกล่าวออกไปก่อน นั้น

บัดนี้ ก.ค.ศ. ได้กำหนดวิธีการดำเนินการบริหารจัดการจัดสอบแข่งขันเพื่อบรรจุและแต่งตั้งบุคคลเข้ารับราชการเป็นข้าราชการครูและบุคลากรทางการศึกษา ตำแหน่งครูผู้ช่วย ปี พ.ศ. ๒๕๖๔ ในสภาวะการณ์การแพร่ระบาดของโรคติดเชื้อไวรัสโคโรนา 2019 (COVID-19) ตามหนังสือสำนักงาน ก.ค.ศ. ที่ ศธ ๐๒๐๖.๖/ว ๒๕ ลงวันที่ ๑๒ ตุลาคม ๒๕๖๔ ประกอบกับหนังสือสำนักงานคณะกรรมการการศึกษาขั้นพื้นฐาน ด่วนที่สุด ที่ ศธ ๐๔๐๐๙/ ว๕๕๕๕ ลงวันที่ ๒ ธันวาคม ๒๕๖๔ จึงประกาศรายชื่อผู้มีสิทธิเข้าสอบ ภาค ก และ ภาค ข ในการสอบแข่งขันเพื่อบรรจุและแต่งตั้งบุคคลเข้ารับราชการเป็นข้าราชการครูและบุคลากรทางการศึกษา ตำแหน่งครูผู้ช่วยสังกัดสำนักงานคณะกรรมการการศึกษาขั้นพื้นฐาน ปี พ.ศ. ๒๕๖๔ จังหวัดนครสวรรค์ รายละเอียด ดังนี้

๑. รายชื่อผู้มีสิทธิเข้าสอบ ภาค ก และ ภาค ข ในการสอบแข่งขันเพื่อบรรจุและแต่งตั้งบุคคลเข้ารับราชการเป็นข้าราชการครูและบุคลากรทางการศึกษา ตำแหน่งครูผู้ช่วยสังกัดสำนักงานคณะกรรมการการศึกษาขั้นพื้นฐาน ปี พ.ศ. ๒๕๖๔ จำนวน ๔๒ กลุ่มวิชา รวม ๒,๓๓๗ ราย พร้อมสถานที่สอบ ตามบัญชีรายชื่อแนบท้ายประกาศนี้

๒. กำหนดวัน เวลา การสอบ ภาค ก และ ภาค ข

ภาค ก ความรู้ความสามารถทั่วไป (คะแนนเต็ม ๒๐๐ คะแนน)

วัน/เวลา	วิชาที่สอบ	คะแนนเต็ม	หมายเหตุ
วันเสาร์ที่ ๕ กุมภาพันธ์ ๒๕๖๕			
เวลา ๐๙.๐๐ - ๑๑.๓๐ น.	ความสามารถในการคิดวิเคราะห์	๑๐๐ คะแนน	
เวลา ๑๓.๐๐ - ๑๔.๓๐ น.	ทักษะภาษาอังกฤษ	๕๐ คะแนน	
เวลา ๑๕.๓๐ - ๑๖.๓๐ น.	ความรู้และลักษณะการเป็นข้าราชการที่ดี	๕๐ คะแนน	

**ภาค ข** มาตรฐานความรู้และประสบการณ์วิชาชีพ (คะแนนเต็ม ๒๐๐ คะแนน)

วัน/เวลา	วิชาที่สอบ	คะแนนเต็ม	หมายเหตุ
วันอาทิตย์ที่ ๕ กุมภาพันธ์ ๒๕๖๕			
เวลา ๐๙.๐๐ - ๑๑.๓๐ น.	มาตรฐานความรู้ในเนื้อหาวิชาที่สอน (วิชาเอก)	๑๐๐ คะแนน	
เวลา ๑๓.๐๐ - ๑๔.๓๐ น.	มาตรฐานความรู้ทั่วไปในการจัดการเรียนการสอน	๕๐ คะแนน	
เวลา ๑๕.๓๐ - ๑๖.๐๐ น.	ความรอบรู้กฎหมายที่เกี่ยวข้องกับการปฏิบัติงานและแนวทางการปฏิรูปการศึกษา	๕๐ คะแนน	

๓. เอกสารที่ต้องนำไปในวันสอบ ภาค ก และ ภาค ข ผู้เข้าสอบต้องนำบัตรประจำตัวสอบไปแสดงควบคู่กับบัตรประจำตัวประชาชน หรือบัตรประจำตัวเจ้าหน้าที่ของรัฐ หรือบัตรอื่นที่ออกให้โดยหน่วยงานของรัฐ ฉบับจริง ซึ่งมีรูปถ่าย และเลขประจำตัวประชาชน ๑๓ หลัก มาแสดงตนทุกครั้ง และทุกวิชาที่สอบ กรณีสมัครทางออนไลน์ให้พิมพ์บัตรประจำตัวสอบจากระบบการรับสมัครสอบออนไลน์ พร้อมลงลายมือชื่อในบัตรประจำตัวสอบ เพื่อใช้เป็นหลักฐานแสดงต่อกรรมการกำกับสอบ มิฉะนั้นจะมีได้รับอนุญาตให้เข้าห้องสอบ

๔. ผู้เข้าสอบต้องปฏิบัติตามระเบียบกระทรวงศึกษาธิการว่าด้วยการปฏิบัติของผู้เข้าสอบ พ.ศ. ๒๕๔๘ และที่แก้ไขเพิ่มเติม (ฉบับที่ ๒) พ.ศ. ๒๕๕๕ แนบท้ายประกาศนี้ โดยเคร่งครัด

๕. ผู้เข้าสอบต้องแต่งกายตามข้อแนะนำในการปฏิบัติตนของผู้เข้าสอบ และปฏิบัติตนตามมาตรการเฝ้าระวังและป้องกันการแพร่ระบาดของโรคติดเชื้อไวรัสโคโรนา 2019 (COVID-19) แนบท้ายประกาศนี้ โดยเคร่งครัด

๖. เอกสารรับรองการฉีดวัคซีนโรคติดเชื้อไวรัสโคโรนา 2019 (COVID-19) จำนวน 2 เข็ม และผลตรวจ ATK ไม่เกิน ๗๒ ชั่วโมง ที่รับรองโดยสถานพยาบาลของรัฐหรือเอกชน

**๗. การประกาศรายชื่อ ภาค ก และ ภาค ข**

คณะกรรมการศึกษาธิการจังหวัดที่รับสมัคร จะประกาศรายชื่อผู้ผ่าน ภาค ก และ ภาค ข เพื่อมีสิทธิเข้ารับการประเมิน ภาค ค โดยเรียงตามลำดับเลขประจำตัวสอบ แยกตามประเภทวิชา หรือกลุ่มวิชา หรือทาง หรือสาขาวิชาเอก ภายในวันที่ ๒๒ กุมภาพันธ์ ๒๕๖๕

ทั้งนี้ ผู้สอบแข่งขันต้องได้คะแนนใน ภาค ก และ ภาค ข แต่ละภาคไม่ต่ำกว่าร้อยละหกสิบ จึงจะมีสิทธิเข้ารับการประเมิน ภาค ค

หากปรากฏในการดำเนินการสอบแข่งขันมีการทุจริตหรือส่อไปในทางไม่สุจริต หรือดำเนินการผิดพลาดอันอาจทำให้เกิดความไม่เป็นธรรม จะพิจารณาแก้ไขหรือยกเลิกการสอบแข่งขันครั้งนี้ได้

ประกาศ ณ วันที่ ๒๐ มกราคม พ.ศ. ๒๕๖๕

ว่าที่ร้อยเอก

(สาโรช ยกให้)

ผู้อำนวยการสำนักงานเขตพื้นที่การศึกษาประถมศึกษานครสวรรค์ เขต ๑

ประธานกรรมการจัดสอบจังหวัดนครสวรรค์

**หมายเหตุ** อาจพิจารณาปรับเปลี่ยนเพิ่มเติมได้ตามความจำเป็นและเหมาะสม

## การปฏิบัติตนของผู้เข้าสอบ

(แนบท้ายประกาศสำนักงานเขตพื้นที่การศึกษาประถมศึกษาขอนแก่นนครสวรรค์ เขต ๑  
ประกาศ ณ วันที่ ๒๐ มกราคม พ.ศ. ๒๕๖๕)

### ๑. ก่อนเวลาเข้าห้องสอบ

๑.๑ ตรวจสอบความพร้อมของวัสดุอุปกรณ์ที่ใช้ในการสอบ ได้แก่ ปากกา (ห้ามใช้น้ำยาลบคำผิด) ดินสอ ๒B หรือ ๒B ขึ้นไป ยางลบ กบเหลาดินสอหรือมีดเหลาดินสอ บัตรประจำตัวสอบ บัตรประจำตัวประชาชน หรือบัตรประจำตัวเจ้าหน้าที่ของรัฐ หรือบัตรอื่นที่ออกให้โดยหน่วยงานของรัฐ ซึ่งมีรูปถ่าย และเลขประจำตัวประชาชน ๑๓ หลัก ให้เรียบร้อย

๑.๒ ต้องเข้าสอบตามวัน เวลา และสถานที่สอบที่กำหนดไว้ ทั้งนี้ ถือเป็นหน้าที่ของผู้สอบที่จะต้องทราบวัน เวลา สถานที่สอบของตนเอง

๑.๓ แต่งกายให้สุภาพเรียบร้อยตามประเพณีนิยม และประพฤติตนเป็นสุภาพชน กล่าวคือ

- สุภาพสตรี ให้สวมเสื้อ (ห้ามสวมเสื้อไม่มีแขน) กระโปรง ชุดสุภาพ ไม่สวมเสื้อคลุม สวมรองเท้าหุ้มส้นหรือรัดส้น

- สุภาพบุรุษ สวมเสื้อเชิ้ต กางเกงขายาว ชุดสุภาพ โดยสอดชายเสื้อไว้ในกางเกง สวมรองเท้าหุ้มส้น

๑.๔ ตรวจสอบชื่อและห้องสอบของตนเองจากแผนผังห้องสอบและที่นั่งสอบ และรออยู่ในบริเวณนั้น หากหาชื่อและห้องสอบของตนเองไม่พบ ให้รีบติดต่อกรรมการกลางประจำสนามสอบ

๑.๕ ควรไปถึงสนามสอบก่อนเวลาสอบอย่างน้อย ๑ ชั่วโมง เพื่อเข้ารับการคัดกรอง และห้ามเข้าห้องสอบก่อนได้รับอนุญาตจากกรรมการกำกับการสอบ

๑.๖ หากทำบัตรประจำตัวสอบหาย ให้รีบแจ้งประธานคณะกรรมการกลางประจำสนามสอบ เพื่อขอใบอนุญาตเข้าสอบ

### ๒. ก่อนเวลาสอบ

๒.๑ กรรมการกำกับการสอบจะเชิญผู้เข้าสอบเข้าห้องสอบก่อนเวลาสอบอย่างน้อย ๑๕ นาที

๒.๒ ห้ามนำเครื่องมืออิเล็กทรอนิกส์ทุกชนิด เช่น โทรศัพท์เคลื่อนที่ (มือถือ) นาฬิกาเชื่อมต่อมือถือ (Smart Watch) วิทยุติดตามตัว วิทยุสื่อสาร รวมทั้งตำรา หนังสือ บันทึกข้อความ เอกสารหรือกระดาษสิ่งพิมพ์อื่นใด หรือวัสดุอุปกรณ์อื่น เช่น กระเป๋าสะพาย เครื่องคำนวณ อุปกรณ์ที่ใช้ในการคำนวณได้ เครื่องบันทึกภาพ เครื่องบันทึกเสียง เข้าห้องสอบโดยเด็ดขาด ยกเว้น วัสดุอุปกรณ์ที่ใช้ในการสอบในข้อ ๑.๑ หากพบว่าผู้ใดนำเข้าห้องสอบจะถือว่ามีความกระทำการทุจริตในการสอบและต้องยุติการสอบทันที และหากเกิดการสูญหายจะไม่รับผิดชอบใด ๆ ทั้งสิ้น

๒.๓ ผู้เข้าสอบต้องนำบัตรประจำตัวสอบ ไปแสดงควบคู่กับบัตรประจำตัวประชาชน หรือบัตรประจำตัวเจ้าหน้าที่ของรัฐ หรือบัตรอื่นที่ออกให้โดยหน่วยงานของรัฐ ฉบับจริง ซึ่งมีรูปถ่าย และเลขประจำตัวประชาชน ๑๓ หลัก มาแสดงตนทุกครั้งและทุกวิชาที่เข้าสอบ กรณีสมัครทางออนไลน์ ให้พิมพ์บัตรประจำตัวสอบจากระบบการรับสมัครสอบออนไลน์ พร้อมทั้งลงลายมือชื่อในบัตรประจำตัวสอบ เพื่อใช้เป็นหลักฐานแสดงต่อกรรมการกำกับการสอบ มิฉะนั้นจะไม่ได้รับอนุญาตให้เข้าห้องสอบ

๒.๔ ผู้เข้าสอบต้องนั่งตามที่นั่งสอบที่กรรมการกำกับการสอบกำหนดให้

๒.๕ นั่งรอด้วยอาการสงบเรียบร้อยอย่างสุภาพชนในขณะที่ผู้เข้าสอบ ๒ คน ถูกกำหนดให้เป็นตัวแทนผู้เข้าสอบร่วมตรวจสอบสภาพของข้อสอบ

/๒.๖ รับผิดชอบ ...

๒.๖ รับแจกกระดาษคำตอบและข้อสอบจากกรรมการกำกับการสอบ หากได้รับกระดาษคำตอบที่มีรอยยับหรือฉีกขาด ให้รับนำไปเปลี่ยนกับกรรมการกำกับการสอบ

๒.๗ ห้ามผู้เข้าสอบทำข้อสอบก่อนมีสัญญาณให้ลงมือสอบ

๒.๘ ให้ใช้ดินสอดำ ๒B หรือ ๒B ขึ้นไป ระบายรหัสประจำตัวสอบ และรหัสวิชาที่สอบบนกระดาษคำตอบ

๒.๙ ตรวจทานการระบายรหัสประจำตัวสอบและรหัสวิชาสอบให้ถูกต้อง และลงลายมือชื่อผู้เข้าสอบ

๒.๑๐ เชื้อฟังและปฏิบัติตามคำสั่งและข้อแนะนำของกรรมการกำกับการสอบโดยเคร่งครัด

### ๓. ในเวลาสอบ

๓.๑ เริ่มเปิดข้อสอบเมื่อได้รับสัญญาณให้ลงมือสอบจากกรรมการกำกับการสอบ

๓.๒ ตรวจสอบจำนวนข้อและหน้าของข้อสอบ ถ้ามีไม่ครบหรือหน้าใดพิมพ์ไม่ชัดเจน ให้รีบแจ้งกรรมการกำกับการสอบทันทีเพื่อเปลี่ยนฉบับใหม่

๓.๓ เมื่อมีคำสั่งให้เปลี่ยนแปลงแก้ไขข้อสอบจากกรรมการกำกับการสอบให้ปฏิบัติตามทันที

๓.๔ ลงมือทำข้อสอบโดยปฏิบัติตามคำสั่งและข้อแนะนำของกรรมการกำกับการสอบ รวมทั้งระเบียบแบบแผนเกี่ยวกับการสอบ

๓.๕ ในกรณีที่ต้องใช้กระดาษทดหรือใช้กระดาษร่างเค้าโครงการตอบ ให้ทำในที่ว่างของหน้ากระดาษข้อสอบ

๓.๖ เมื่อมีข้อสงสัยหรือมีกิจจำเป็น ห้ามลุกจากที่นั่ง ให้ยกมือขึ้นเพื่อแจ้งกรรมการกำกับการสอบ

๓.๗ เมื่ออยู่ในห้องสอบ ขณะสอบไม่พูดหรือติดต่อกับผู้เข้าสอบอื่นหรือบุคคลภายนอก เว้นแต่จะได้รับอนุญาต และอยู่ในความดูแลของกรรมการกำกับการสอบ

๓.๘ ลงลายมือชื่อ และพิมพ์ลายนิ้วมือ ในบัญชีลายมือชื่อผู้เข้าสอบ

๓.๙ ผู้เข้าสอบต้องนำบัตรประจำตัวสอบ ไปแสดงควบคู่กับบัตรประจำตัวประชาชน หรือบัตรประจำตัวเจ้าหน้าที่ของรัฐ หรือบัตรอื่นที่ออกให้โดยหน่วยงานของรัฐ ฉบับจริง ซึ่งมีรูปถ่ายและเลขประจำตัวประชาชน ๑๓ หลัก มาแสดงตนทุกครั้งและทุกวิชาที่เข้าสอบ กรณีสมัครทางออนไลน์ ให้พิมพ์บัตรประจำตัวสอบจากระบบการรับสมัครสอบออนไลน์ พร้อมทั้งลงลายมือชื่อในบัตรประจำตัวสอบเพื่อใช้เป็นหลักฐานแสดงต่อกรรมการกำกับการสอบ มิฉะนั้นจะมิได้รับอนุญาตให้เข้าห้องสอบ

๓.๑๐ รับการตรวจการระบายรหัสประจำตัวสอบ และการลงลายมือชื่อของผู้เข้าสอบบนกระดาษคำตอบก่อนที่กรรมการกำกับการสอบจะลงลายมือชื่อของกรรมการกำกับการสอบบนกระดาษคำตอบ

๓.๑๑ ผู้เข้าสอบไปถึงสถานที่สอบก่อนเวลาเริ่มสอบตามสมควร ผู้ใดไปไม่ทันเวลาที่กำหนดให้เริ่มสอบในวิชาใดไม่มีสิทธิเข้าสอบวิชานั้น แต่สำหรับการสอบวิชาแรกในตอนเช้าของแต่ละวัน ผู้ใดเข้าสอบหลังจากเวลาลงมือสอบแล้ว ๑๕ นาที จะไม่ได้รับอนุญาตให้สอบวิชานั้น เว้นแต่มีเหตุความจำเป็นให้อยู่ในดุลยพินิจของประธานคณะกรรมการกลางประจำสนามสอบ พิจารณาอนุญาต

/๓.๑๒ หากกระทำ ...

๓.๑๒ หากกระทำการทุจริตในการสอบหรือพยายามกระทำการทุจริตในการสอบวิชาใด ไม่ว่าจะกระทำโดยวิธีใดหรือให้บุคคลอื่นกระทำการให้ เมื่อได้สอบสวนแล้วพบว่าผิดจริงถือว่าสอบตก

๓.๑๓ รมัตรีวังมิให้ผู้เข้าสอบคนอื่นมีโอกาสคัดลอกคำตอบของตน

๓.๑๔ การส่งข้อสอบให้ยกมือขึ้น เพื่อให้กรรมการกำกับการสอบมาเก็บข้อสอบที่ได้จะ โดยห้ามลุกจากที่นั่งสอบก่อนหมดเวลาสอบ

๓.๑๕ ห้ามนำข้อสอบและกระดาษคำตอบออกนอกห้องสอบโดยเด็ดขาด

#### ๔. หลังเวลาสอบ

๔.๑ หากยังมีการสอบวิชาต่อไปในวันเดียวกัน ควรพักอยู่ในบริเวณสนามสอบ หรือ ไม่ไกลจากสนามสอบเพื่อทราบความเคลื่อนไหวของการสอบ หรือกรรมการกำกับการสอบ หรือกรรมการกลาง ประจำสนามสอบ อาจจะมีการเรียกตัวในบางกรณี

๔.๒ เมื่อหมดวิชาสอบในวันนั้น ควรสำรวจรายการสิ่งของที่นำมาให้ครบก่อนกลับที่พัก

หมายเหตุ อาจพิจารณาปรับเปลี่ยนเพิ่มเติมได้ตามความจำเป็นและเหมาะสม

มาตรการเฝ้าระวังและป้องกันการแพร่ระบาดของโรคติดเชื้อไวรัสโคโรนา 2019 (COVID-19)  
ในการสอบ ภาค ก และ ภาค ข การสอบแข่งขันเพื่อบรรจุและแต่งตั้งบุคคลเข้ารับราชการ  
เป็นข้าราชการครูและบุคลากรทางการศึกษา ตำแหน่งครูผู้ช่วย  
สังกัดสำนักงานคณะกรรมการการศึกษาขั้นพื้นฐาน ปี พ.ศ. ๒๕๖๔

ตามที่สำนักงานคณะกรรมการการศึกษาขั้นพื้นฐานได้กำหนดการสอบข้อเขียน ภาค ก ความรู้ความสามารถทั่วไป ในวันที่เสาร์ที่ ๕ กุมภาพันธ์ ๒๕๖๕ และ ภาค ข มาตรฐานความรู้และประสบการณ์วิชาชีพ ในวันที่อาทิตย์ที่ ๖ กุมภาพันธ์ ๒๕๖๕ ในการสอบแข่งขันเพื่อบรรจุและแต่งตั้งบุคคลเข้ารับราชการเป็นข้าราชการครูและบุคลากรทางการศึกษา ตำแหน่งครูผู้ช่วย สังกัดสำนักงานคณะกรรมการการศึกษาขั้นพื้นฐาน ปี พ.ศ. ๒๕๖๔ นั้น

เพื่อเฝ้าระวังและป้องกันการแพร่ระบาดของโรคติดเชื้อไวรัสโคโรนา 2019 (COVID-19) ตามมาตรการควบคุมและป้องกันการแพร่ระบาดของโรคติดเชื้อไวรัสโคโรนา 2019 (COVID-19) ตามแนวปฏิบัติของกรมควบคุมโรค กระทรวงสาธารณสุข สำนักงานเขตพื้นที่การศึกษาประถมศึกษานครสวรรค์ เขต ๑ ซึ่งเป็นหน่วยจัดสอบ ตามหนังสือสำนักงานคณะกรรมการการศึกษาขั้นพื้นฐาน ด่วนที่สุด ที่ ศธ ๐๔๐๐๙/ว ๕๕๙๕ ลงวันที่ ๒ ธันวาคม ๒๕๖๔ จึงกำหนดมาตรการเฝ้าระวังและป้องกันการแพร่ระบาดของโรคติดเชื้อไวรัสโคโรนา 2019 (COVID-19) ในวันสอบ ดังนี้

๑. ให้ผู้เข้าสอบทุกคน ต้องสวมหน้ากากอนามัย หรือหน้ากากผ้าตลอดเวลา
๒. ผู้เข้าสอบทุกคน ต้องผ่านการตรวจวัดอุณหภูมิ ณ จุดคัดกรอง ก่อนเข้าห้องสอบ และหรือตัวอาคารสอบ
๓. ขอความร่วมมือให้ผู้เข้าสอบทุกคน ล้างมือด้วยเจลแอลกอฮอล์ ณ จุดบริการ ก่อนเข้าห้องสอบ และหรือตัวอาคารสอบ
๔. ไม่อนุญาตให้ผู้ติดตาม หรือผู้ที่ไม่เกี่ยวข้องกับการสอบ เข้าในบริเวณสนามสอบ
๕. ให้ผู้เข้าสอบที่มีบุคคลในครอบครัวที่พักอาศัยอยู่ร่วมบ้านเดียวกัน ที่มีประวัติเดินทางกลับหรือเดินทางผ่าน (Transit) มาจากประเทศกลุ่มเสี่ยง ตามประกาศของกรมควบคุมโรค กระทรวงสาธารณสุข ให้แจ้งกับทางสนามสอบโดยด่วน
๖. ระหว่างพักรอในสนามสอบ ให้ผู้เข้าสอบทุกคนปฏิบัติตามวิธีการเว้นระยะห่างทางสังคม (Social Distancing)
๗. ดูแลรักษาสุขภาพของตนเอง สังเกตอาการตนเอง หากรู้สึกมีไข้ ไอ จาม มีน้ำมูก หายใจหอบเหนื่อย ไม่สบายตัว ให้แจ้งเจ้าหน้าที่ ณ จุดคัดกรองทันที
๘. เอกสารรับรองการฉีดวัคซีนโรคติดเชื้อไวรัสโคโรนา 2019 (COVID-19) จำนวน 2 เข็ม และผลตรวจ ATK ไม่เกิน ๗๒ ชั่วโมง ที่รับรองโดยสถานพยาบาลของรัฐหรือเอกชน

**หมายเหตุ** อาจพิจารณาปรับเปลี่ยนเพิ่มเติมได้ตามความจำเป็นและเหมาะสม ตามมาตรการคณะกรรมการโรคติดต่อจังหวัด

มาตรการป้องกันการทุจริตในการสอบแข่งขันเพื่อบรรจุและแต่งตั้งบุคคลเข้ารับราชการ  
เป็นข้าราชการครูและบุคลากรทางการศึกษา ตำแหน่งครูผู้ช่วย  
สังกัดสำนักงานคณะกรรมการการศึกษาขั้นพื้นฐาน ปี พ.ศ. ๒๕๖๔

เพื่อให้การดำเนินการสอบแข่งขันเพื่อบรรจุและแต่งตั้งบุคคลเข้ารับราชการเป็นข้าราชการครูและบุคลากรทางการศึกษา ตำแหน่งครูผู้ช่วย สังกัดสำนักงานคณะกรรมการการศึกษาขั้นพื้นฐาน ปี พ.ศ. ๒๕๖๔ เป็นไปด้วยความเรียบร้อย บริสุทธิ์ ยุติธรรม โปร่งใส และตรวจสอบได้ สำนักงานคณะกรรมการการศึกษาขั้นพื้นฐาน จึงกำหนดมาตรการป้องกันการทุจริตในการสอบแข่งขัน เพื่อใช้เป็นแนวทางในการดำเนินการ ดังนี้

**ก่อนสอบ**

๑. สอดส่อง กำกับ ดูแลการปฏิบัติงานของเจ้าหน้าที่อย่างใกล้ชิด และเพิ่มความระมัดระวังเป็นพิเศษเกี่ยวกับการป้องกันการทุจริต รวมทั้งป้องกันมิให้มีการแสวงหาผลประโยชน์ในการสอบแข่งขัน โดยอาจพิจารณาแต่งตั้งคณะกรรมการป้องกันการทุจริตในการสอบแข่งขัน

๒. จัดประชุมกรรมการดำเนินการสอบแข่งขันคณะต่าง ๆ เพื่อชี้แจงซักซ้อมขั้นตอนในการดำเนินงาน เพื่อสร้างความเข้าใจและปฏิบัติตามระเบียบที่เกี่ยวกับการสอบแข่งขันอย่างถูกต้อง โดยเฉพาะกรรมการกำกับการสอบ ควรกำชับให้ปฏิบัติหน้าที่ด้วยความเข้มแข็ง รอบคอบ รัดกุม เนื่องจากเป็นผู้มีส่วนสำคัญในการตรวจสอบการทุจริตในการสอบแข่งขัน

๓. ห้ามมิให้แต่งตั้งบุคคลที่มีพฤติกรรมที่เกี่ยวข้องกับการจัดกวตวิชาหรือสถานศึกษาที่จัดกวตวิชาเป็นกรรมการที่เกี่ยวข้องกับการสอบแข่งขันอย่างเด็ดขาด

๔. ปฏิบัติตามหลักเกณฑ์และวิธีการสอบแข่งขันเพื่อบรรจุและแต่งตั้งบุคคลเข้ารับราชการเป็นข้าราชการครูและบุคลากรทางการศึกษา ตำแหน่งครูผู้ช่วย และแนวปฏิบัติที่สำนักงานคณะกรรมการการศึกษาขั้นพื้นฐานกำหนด เพื่อร่วมกันตรวจสอบและป้องกันการทุจริต

๕. จัดให้มีเจ้าหน้าที่รักษาความปลอดภัยในสถานที่ที่ใช้ในการดำเนินการสอบ เช่น เจ้าหน้าที่ตำรวจ หรือทหารชั้นสัญญาบัตร ดูแลสถานที่เก็บรักษาแบบทดสอบและกระดาษคำตอบ สนามสอบ หรือการจัดให้มีเครื่องมือตรวจจับสัญญาณหรือการตัดสัญญาณโทรศัพท์และเครื่องมือสื่อสารอื่นๆ ในวันสอบ

๖. จัดเตรียมสถานที่รับฝากของสำหรับผู้เข้าสอบ และจัดสถานที่สำหรับผู้ติดตามผู้เข้าสอบ

๗. ควรเปิดช่องทางรับฟังการแจ้งข้อมูล เบาะแส อย่างกว้างขวาง และการหาข่าวในทางลับ เพื่อเฝ้าระวังและหรือระงับเหตุได้ทันที

๘. จัดให้มีประชาสัมพันธ์ให้ประชาชนทั่วไปและผู้เข้าสอบได้เข้าใจ และรับทราบข้อมูลข่าวสารที่ถูกต้องเพื่อสร้างภาพลักษณ์และความน่าเชื่อถือของส่วนราชการ และเพื่อเป็นการป้องกันมิให้ผู้แอบอ้างแสวงหาผลประโยชน์ในการสอบแข่งขัน

๙. ควรติดตั้งกล้องวงจรปิดเพื่อตรวจสอบความเคลื่อนไหว ซึ่งอาจติดตั้งไว้ในจุดที่สำคัญ เช่น สถานที่เก็บรักษาแบบทดสอบและกระดาษคำตอบ ห้องสอบ ฯลฯ กรณีหากมีเหตุการณ์ผิดปกติสามารถตรวจสอบเหตุการณ์ดังกล่าวย้อนหลังได้

๑๐. การเก็บรักษาแบบทดสอบ ควรจัดหาสถานที่และห้องมั่นคงในการเก็บแบบทดสอบและกระดาษคำตอบ มีกรรมการดูแลประจำสถานที่ตลอด ๒๔ ชั่วโมง ทั้งนี้ ควรแต่งตั้งเจ้าหน้าที่ตำรวจหรือทหารร่วมเป็นกรรมการเก็บรักษาแบบทดสอบและกระดาษคำตอบ

/๑๑. ให้พิจารณา...

๑๑. ให้พิจารณาแต่งตั้งกรรมการกลางในการรับ - ส่งแบบทดสอบและกระดาษคำตอบ ให้มีจำนวนที่เพียงพอและเหมาะสม เพื่อให้การดำเนินการรับ - ส่งแบบทดสอบและกระดาษคำตอบเป็นไปด้วยความเรียบร้อยทันตามกำหนดเวลาสอบ

๑๒. การแต่งตั้งคณะกรรมการดำเนินการสอบ ควรคัดเลือกผู้ที่มีความรับผิดชอบสูงและไม่มีพฤติกรรมเกี่ยวข้องกับการจัดทววิชา

๑๓. พิจารณาแต่งตั้งกรรมการประจำอาคารที่สอบในแต่ละชั้น เพื่ออำนวยความสะดวกแก่กรรมการกำกับการสอบและผู้เข้าสอบ

### **ระหว่างสอบ**

๑. กำหนดบุคคลเป็นทางลับ ให้สดับตรับฟัง สังเกตสถานการณ์ และรายงานให้ประธานคณะกรรมการกลางประจำสนามสอบทราบ

๒. กำหนดจุดรับรายงานเมื่อมีเหตุฉุกเฉิน

๓. ควรมีการบันทึกภาพผู้เข้าสอบ

๔. ขอความร่วมมือเจ้าหน้าที่ตำรวจหรือทหาร ดูแลรักษาความปลอดภัยประจำสนามสอบ

๕. ห้ามมิให้ผู้เข้าสอบนำเครื่องมืออิเล็กทรอนิกส์ทุกชนิด เช่น โทรศัพท์เคลื่อนที่ (มือถือ) นาฬิกาเชื่อมต่อมือถือ (Smart Watch) วิทยุติดตามตัว วิทยุสื่อสาร รวมทั้งตำรา หนังสือ บันทึกข้อความ เอกสารหรือกระดาษ สิ่งพิมพ์อื่นใด หรือวัสดุอุปกรณ์อื่น เช่น กระเป๋าสะพาย เครื่องคำนวณ อุปกรณ์ที่ใช้ในการคำนวณได้ เครื่องบันทึกภาพ เครื่องบันทึกเสียง เข้าห้องสอบ

๖. ควรจัดให้มีเครื่องดับสัญญาณโทรศัพท์ หรือเครื่องมือสื่อสารต่าง ๆ และอาจห้ามมิให้ผู้เข้าสอบสวมเสื้อคลุม รองเท้า ถุงเท้า เข้าห้องสอบ

๗. การตรวจสอบผู้เข้าสอบ ให้ผู้เข้าสอบแสดงบัตรประจำสอบควบคู่กับบัตรประจำตัวประชาชน หรือบัตรประจำตัวเจ้าหน้าที่ของรัฐ หรือบัตรอื่นที่ออกให้โดยหน่วยงานของรัฐ ฉบับจริง ซึ่งมีรูปถ่าย และเลขบัตรประจำตัวประชาชน ๑๓ หลัก และให้ผู้เข้าสอบพิมพ์ลายนิ้วมือด้านขวาในบัญชีลงลายมือชื่อผู้เข้าสอบ เพื่อป้องกันและตรวจสอบกรณีการปลอมตัวเข้าสอบแทน

๘. ควรจัดให้มีการตรวจสอบการพกพาอุปกรณ์ที่ใช้ในการคำนวณ โทรศัพท์มือถือ เครื่องมือสื่อสารอื่น ๆ อุปกรณ์อิเล็กทรอนิกส์ ของผู้เข้าสอบ

๙. ศึกษาจุดล่อแหลมที่อาจก่อให้เกิดการทุจริต

๑๐. การดำเนินการทุกขั้นตอน ต้องกระชับ รัดกุม และควรให้มีผู้เกี่ยวข้องเท่าที่จำเป็น

### **หลังสอบ**

๑. ให้นำจำนวนแบบทดสอบและกระดาษคำตอบให้ครบตามจำนวนผู้เข้าสอบ

๒. ระมัดระวังมิให้ผู้เข้าสอบนำแบบทดสอบหรือกระดาษคำตอบออกจากห้องสอบ

โดยเด็ดขาด

.....



ตารางสอบแข่งขันเพื่อบรรจุและแต่งตั้งบุคคลเข้ารับราชการเป็นข้าราชการครู  
และบุคลากรทางการศึกษา ตำแหน่งครูผู้ช่วย  
สังกัดสำนักงานคณะกรรมการการศึกษาขั้นพื้นฐาน ปี พ.ศ. ๒๕๖๔

ภาค ก ความรู้ความสามารถทั่วไป (คะแนนเต็ม ๒๐๐ คะแนน)

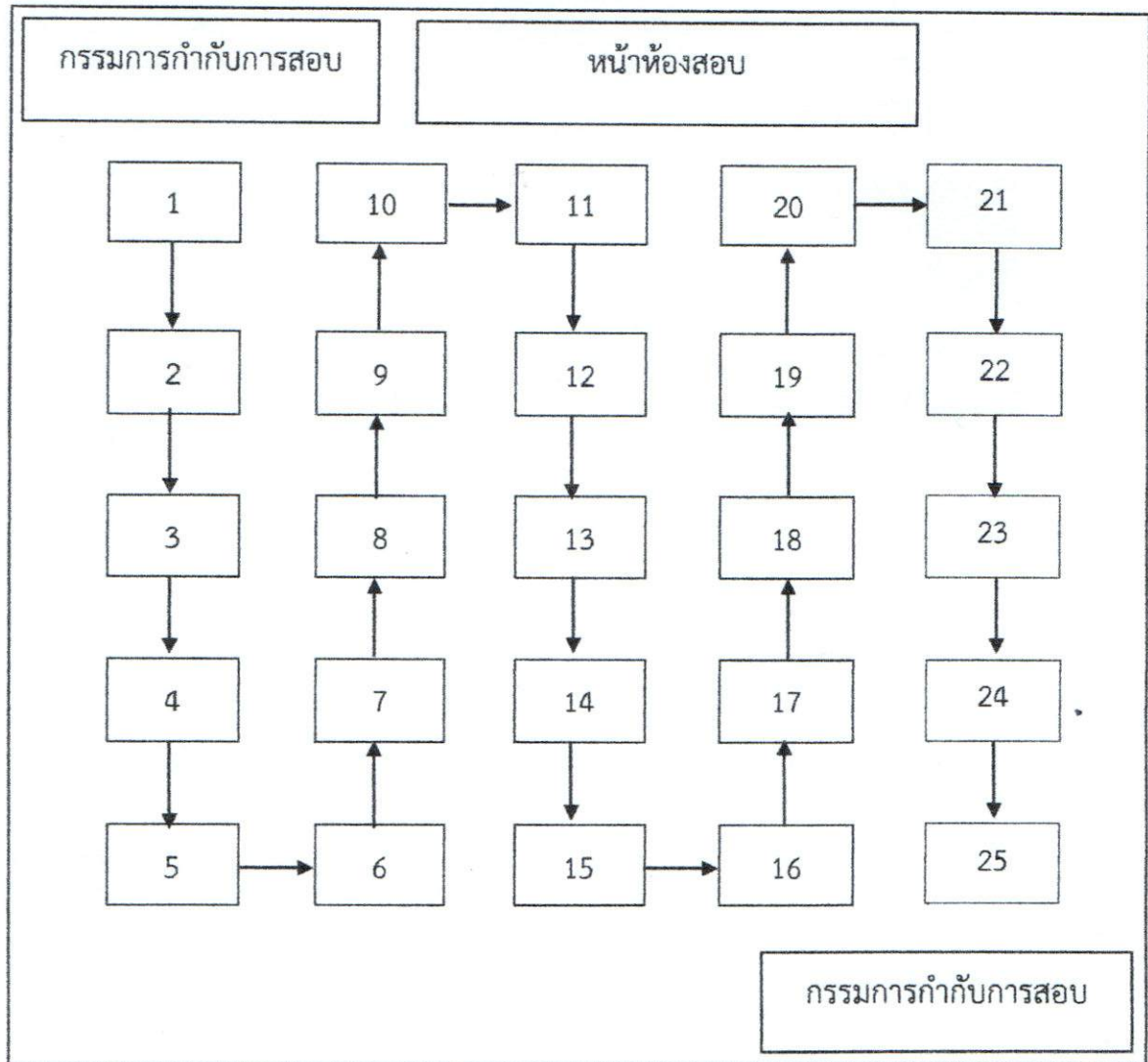
วัน/เวลา	วิชาที่สอบ	คะแนนเต็ม	หมายเหตุ
วันเสาร์ที่ ๕ กุมภาพันธ์ ๒๕๖๔			
เวลา ๐๙.๐๐ - ๑๑.๓๐ น.	ความสามารถในการคิดวิเคราะห์	๑๐๐ คะแนน	
เวลา ๑๓.๐๐ - ๑๔.๓๐ น.	ทักษะภาษาอังกฤษ	๕๐ คะแนน	
เวลา ๑๕.๓๐ - ๑๖.๓๐ น.	ความรู้และลักษณะการเป็นข้าราชการที่ดี	๕๐ คะแนน	

ภาค ข มาตรฐานความรู้และประสบการณ์วิชาชีพ (คะแนนเต็ม ๒๐๐ คะแนน)

วัน/เวลา	วิชาที่สอบ	คะแนนเต็ม	หมายเหตุ
วันอาทิตย์ที่ ๖ กุมภาพันธ์ ๒๕๖๔			
เวลา ๐๙.๐๐ - ๑๑.๓๐ น.	มาตรฐานความรู้ในเนื้อหาวิชาที่สอน (วิชาเอก)	๑๐๐ คะแนน	
เวลา ๑๓.๐๐ - ๑๔.๓๐ น.	มาตรฐานความรู้ทั่วไปในการจัดการเรียนการสอน	๗๕ คะแนน	
เวลา ๑๕.๓๐ - ๑๖.๐๐ น.	ความรอบรู้กฎหมายที่เกี่ยวข้องกับการปฏิบัติงาน และแนวทางการปฏิรูปการศึกษา	๒๕ คะแนน	



## ผังการจัดห้องสอบ



หมายเหตุ จำนวนที่นั่งสอบให้ปรับเปลี่ยนได้ตามความเหมาะสมของห้องสอบ ทั้งนี้ ให้คำนึงถึง  
 มาตรการเฝ้าระวังและป้องกันการแพร่ระบาดของโรคติดเชื้อไวรัสโคโรนา 2019  
 (COVID - 19) ภายใต้แนวปฏิบัติของกรมควบคุมโรค กระทรวงสาธารณสุข